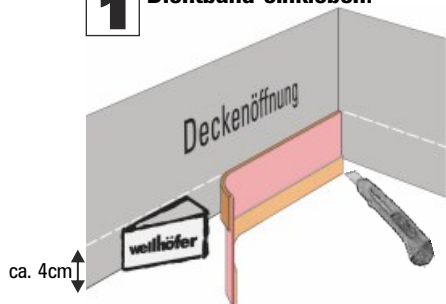


Einbauhinweis Deckenanschluss-System

! Dichtband immer vor dem Einbau des Futterkastens anbringen!
Deckenart beachten: Bitte wenden!

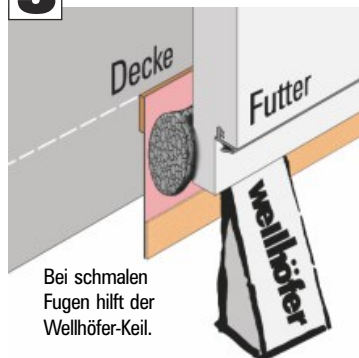


1 Dichtband einkleben:



In den Ecken abschneiden und neu ansetzen.

3 Dämmzopf eindrücken:



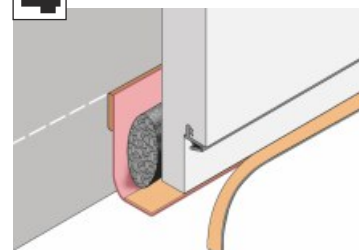
Bei schmalen Fugen hilft der Wellhöfer-Keil.

In den Ecken abschneiden und neu ansetzen. Für volle Wirkung Stöße in den Ecken stauchen.



Bei Bodentreppen mit FeuerSchutz:
 Statt Dämmzopf den FS-Fugenzopf (B1) eindrücken!
 (Einbauhinweis beachten)

4 Schließen der Fuge:



Bei Bedarf an der Falzkante bündig schneiden.

Dichtband vollflächig an den Futtersteg kleben.

2 Futter einbauen (Einbauhinweis Bodentreppen)

5 Deckleisten anbringen (Einbauhinweis Deckleisten)

Nur wenn das Deckenanschluss-System wie beschrieben ausgeführt ist, erzielt es die volle Wirkung.

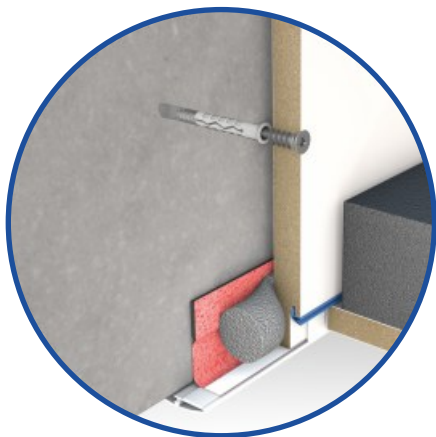
wellhöfer
 TREPPEN AUS WÜRZBURG

So muss der luftdichte Anschluss aussehen:

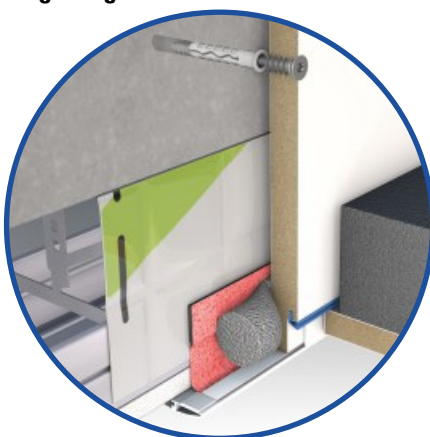


! Wellhöfer-Dichtband mit der bauseitigen Luftdichtheitsschicht verkleben!
 Bei der Deckenöffnung **Deckenaufbau/Wärmebrücken/Brandschutzvorschriften** berücksichtigen und ggf. Fuge bauseits zusätzlich dämmen.

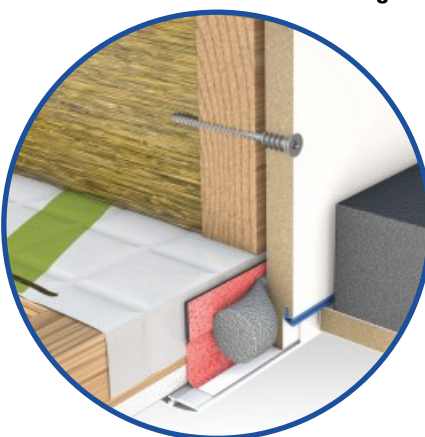
Massivdecke



Abgehängte Decke



Holzbalkendecke mit Konterlattung



Wellhöfer WärmeSchutz-Bodentreppen mit Deckenanschluss-System:
 So werden die Anforderungen der EnEV erfüllt.

wellhöfer
 TREPPEN AUS WÜRZBURG
www.bodentreppen.de